



## Natursteig Sieg

- Rheinanbindung Bhf. Bonn-Vilich – Bhf. Siegburg (21 km)
- Etappe 01 Bhf. Siegburg – Bhf. Hennef (14,4 km)
  - Etappe 02 Bhf. Hennef – Bhf. Blankenberg (17,8 km)
  - Etappe 03 Bhf. Blankenberg – Bhf. Merten (12,9 km)
  - Etappe 04 Bhf. Merten – Bhf. Eitorf (14,7 km)
  - Etappe 05 Bhf. Eitorf – Bhf. Herchen (21,4 km)
  - Etappe 06 Schleife um Herchen (18,8 km)
  - Etappe 07 Bhf. Herchen – Bhf. Schladern (18,3 km)
  - Etappe 08 Bhf. Schladern – Bhf. Au (18 km)
  - Etappe 09 Bhf. Au – Bhf. Wissen (18,6 km)
  - Etappe 10 Schleife um Wissen (25,2 km)
  - Etappe 11 Bhf. Wissen – Bhf. Scheuerfeld (15,7 km)
  - Etappe 12 Bhf. Scheuerfeld – Bhf. Alsdorf (16 km)
  - Etappe 13 Bhf. Alsdorf – Bhf. Kirchen (11,2 km)
  - Etappe 14 Bhf. Kirchen – Bhf. Mudersbach (19,5 km)

Alle Weglängen inklusive Zuwege



## Erlebniswege Sieg

- 01 Moorwaldweg (8,2 km)
- 02 Burgmäuseweg (2,4 km)
- 03 Heideweg (22,9 km)
- 04 Mönchweg (8,3 km)
- 05 Talsperrenweg (22,7 km)
- 06 Kulturlandweg (10,1 km)
- 07 Marienweg (7,2 km)
- 08 Holzweg (10,6 km)
- 09 Burgweg (5,7 km)
- 10 Dreitälerweg (16,6 km)
- 11 Streuobstweg (6,4 km)
- 12 Wildwiesenweg (5,6 km)
- 13 Stadtrundgang Eitorf (5,4 km)
- 14 Dörferweg (13,1 km)
- 15 Zeit-Reise-Weg (6,3 km)
- 16 Försterweg (17,1 km)
- 17 Künstlerweg (5,8 km)
- 18 Wälderweg (17,7 km)
- 19 Pulvermühlweg (13,0 km)
- 20 Zeitenweg (4,5 km)
- 21 Mäanderweg (8,1 km)
- 22 Landlebenweg (15,3 km)
- 23 Klosterdorfweg 3,6 km)
- 24 Auenlandweg (3,1 km)
- 25 Räuberweg (4,7 km)
- 26 Hexenweg (7,8 km)
- 27 Eichhörnchenweg (2,8 km)
- 28 Erzquellweg (11,3 km)



- K1 Burgmäuseweg (2,4 km)
- K2 Auf den Spuren des Stadtlöwen (2,6 km)
- K3 Rätsel um Burg Blankenberg (2,5 km)
- K4 Fotosafari am Wildwiesenweg (5,6 km)
- K5 Kiki Erlebnis-Lehrpfad (2 km)
- K6 Wald- und Bienenlehrpfad (3,7 km / 3 km)
- K7 Kunstaktionen (5,8 km)
- K8 Audioführung Burgruine Windeck (Dauer 10 Min.)
- K9 Grafenschatz-Weg (3 km)
- K10 Auenlandweg (3,1 km)
- K11 Räuberweg (4,7 km)
- K12 Eichhörnchenweg (2,9 km)

## Erlebniswege Sieg

### Kultur bewandern

Mal unberührte Natur, mal besiedelte Kulturlandschaft – die Erlebniswege verbinden die Schätze der Naturregion Sieg. Die abwechslungsreichen, mal leicht zu bewältigenden, mal anspruchsvolleren Routen führen euch durch Wälder, Wiesen und Felder – in tiefe Täler und auf luftige Höhen. Zahlreiche Infostationen erzählen spannende Geschichten aus der Vergangenheit und Gegenwart des Siegtals. Interaktive Angebote machen Natur und Kultur mit allen Sinnen erlebbar. Einige Rundwanderwege überraschen euch neben Infotafeln auch mit einem Audioerlebnis.

Die 28 Themen-Rundwege sind zwischen 3 und 25 km lang und starten immer an einem Wanderparkplatz. Kurze Touren wie Auenlandweg oder Klosterdorfweg ermöglichen entspanntes Wandern mit Zeit, Neues zu entdecken, zu verweilen oder einzukehren. Dagegen sind anspruchsvollere Routen wie der über 20 km lange Talsperrenweg durch ein einzigartiges Naturschutzgebiet auch eine sportliche Herausforderung.

Übrigens: Viele der Erlebniswege Sieg sind auch ohne Auto gut erreichbar, sie starten an einem Bahnhof.

Pocketguide Erlebniswege Sieg kostenlos anfordern:  
info@naturregion-sieg.de



## Natursteig Sieg Pures Wandervergnügen

Einsame Pfade, idyllische Bachauen, abenteuerliche Flussfelsen und immer wieder grandiose Aussichten! 200 km Wandergenuss, begleitet ihr die Sieg auf ihrem Weg von Mudersbach bis zur Mündung in den Rhein bei Siegburg. Die Besonderheit des „Qualitätsweg Wanderbares Deutschland“ liegt in seiner Ursprünglichkeit: Schmale Pfade und vielfach historische Wege führen euch durch die abwechslungsreiche Landschaft entlang der Sieg. Dabei geht es immer wieder runter an den Fluss und auch wieder hinauf in die Höhe. Dort erwartet euch dann eine einmalige Belohnung: Die herrliche Aussicht über die Naturregion Sieg.

### Etappenwandern leicht gemacht

Wandern war noch nie so einfach und bequem. Jede Etappe des Natursteig Sieg startet an einem Bahnhof. Ihr könnt entspannt mit der Bahn oder dem Auto anreisen und später mit der Bahn zu eurem Ausgangspunkt zurückkehren. Die Bahn ist gut getaktet, lange Wartezeiten gibt es nicht. Alle Informationen zu den öffentlichen Verkehrsmitteln findet ihr in den Etappenbeschreibungen unter [www.natursteig-sieg.de](http://www.natursteig-sieg.de).

Pocketguide Natursteig Sieg kostenlos anfordern:  
info@naturregion-sieg.de



An der Sieg, © Rolf Buser



Natursteig Sieg, Etappe 7

## Qualitätsgastgeber Sieg Mal eben Urlaub

Rundumsorglos-Programm im Hotel oder der Pension? Residieren wie der König in der Burg oder abenteuerlich im Campingfass oder Baumhaus übernachten? Ruhe in der eigenen Ferienwohnung oder dem Ferienhaus? Die Naturregion Sieg hat für jeden die passende Unterkunft.

Dabei sind alle Gastgeber als Qualitätsgastgeber Sieg ausgezeichnet. Was das bedeutet? Sie verwöhnen nach einer Wanderung oder Radtour mit frischer und gesunder Küche und lesen euch so manchen Wunsch von den Augen ab. Alle Qualitätsgastgeber sind gut erreichbar und direkt an die Wege angebunden. Daher sind sie besonders gut auf Wanderer eingestellt und erstellen auf Anfrage auch gerne individuelle Angebote. Routenvorschläge für ortsnahe Wanderungen und Tagesradtouren erhält ihr auf Wunsch genauso wie Kartenmaterial sowie Infos zu Sehenswürdigkeiten. Bei Anreise mit Bus und Bahn bieten sie einen Hol- und Bring-service. Und auch bei der Organisation eines Gepäcktransfers zur nächsten Unterkunft stehen euch die Qualitätsgastgeber hilfreich zur Seite.



Gäste-Ticket: Freie Fahrt mit der Bahn!  
Bucht eure Übernachtung auf unserer Website und erhaltet unser Gäste-Ticket. Damit fahrt ihr während eures gesamten Aufenthalts kostenlos mit Regionalbahnen und S-Bahnen in der gesamten Naturregion Sieg. Das gilt auch für die An- und Abreise im erweiterten Netz des Verkehrsverbundes Rhein-Sieg (VRS): ab Düren im Westen, Solingen im Norden, Olpe im Osten und Neuwied im Süden. Busfahrten sind nur im VRS-Gebiet kostenfrei.

\* Das Gäste-Ticket erhaltet ihr nur bei Buchung einer Übernachtung über: [www.naturregion-sieg.de](http://www.naturregion-sieg.de)



Camping Haggach, © Paul Meixner



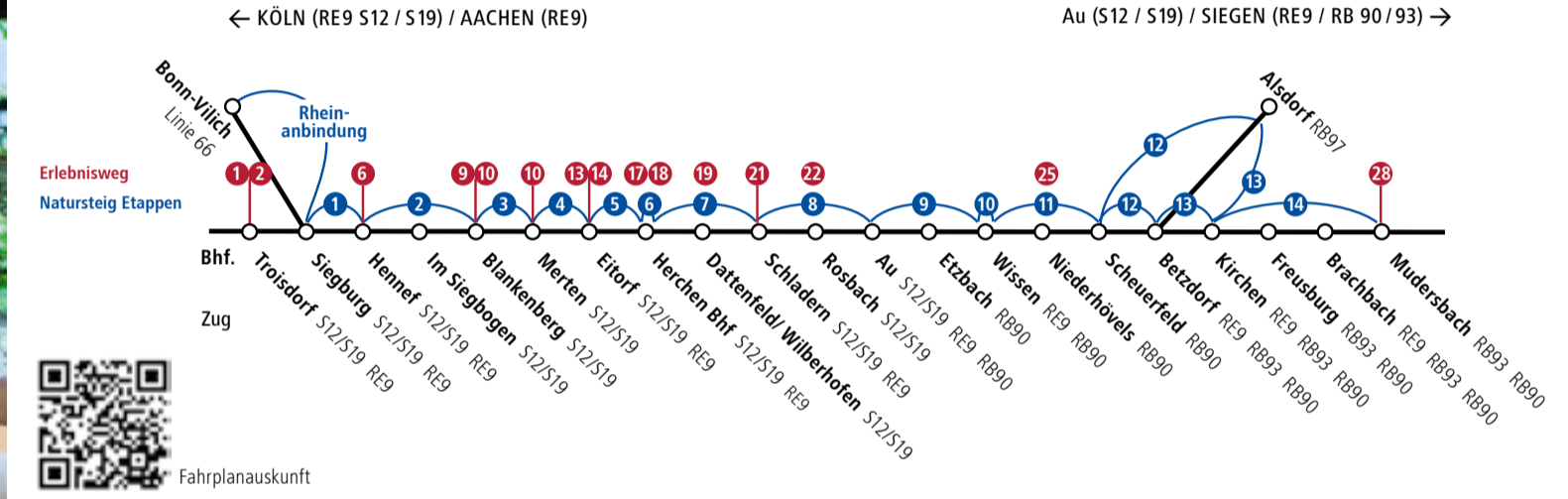
Eulenhof, © Paul Meixner

## Optimal angebunden – mit der Bahn in der Naturregion Sieg unterwegs!

Bei eurem Urlaub oder bei einem Ausflug in die Naturregion Sieg könnt ihr getrost auf das Auto verzichten – die Bahn bringt euch direkt an die Sieg und zu den zahlreichen Angeboten der Region. So könnt ihr die Touren beliebig kombinieren.

### Flexibel wandern mit Bus und Bahn

Jede Etappe des Natursteig Sieg startet und endet an einem Bahnhof. So könnt ihr direkt nach Verlassen des Zuges eure Wanderung beginnen und euch voll und ganz auf die Natur konzentrieren. Der nächste Bahnhof ermöglicht euch am Ende der Tour eine bequeme Rückkehr. Auch viele der als Rundwege angelegten Erlebniswege Sieg sind an einen der mehr als 20 Bahnhöfe angebunden. Dieses Angebot schafft eine einzigartige Verbindung zu den Wanderwegen der Region. So könnt ihr die Touren beliebig kombinieren.

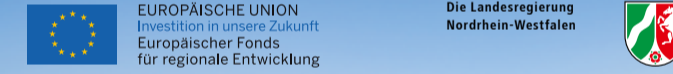


Fahrplanauskunft

[www.naturregion-sieg.de](http://www.naturregion-sieg.de)



## Übersichtskarte Wandern und Sehenswürdigkeiten



Eichhörnchenweg © Dominik Ketz



Wildwiesenweg



Melli's Bienenlehrpfad, © Jiri Klamp

## So grün, so nah, so erlebnisreich ...

Lust auf die kleine Auszeit zwischendurch? Einfach mal ein Wochenende oder ein paar Tage relaxen oder aktiv sein? Die Naturregion Sieg macht's möglich. Gerade von den nahen Ballungsräumen aus seid ihr schnell hier – so bleibt mehr Zeit zum Entspannen und Entdecken. Dank der guten Anbindung an Autobahn und ICE reist ihr auch aus der Ferne schnell und bequem an.



## Garantiert eine gute Verbindung

Durch die optimale Bahnbindung sind alle Wander- und Radwege in der Naturregion Sieg so gut erreichbar, dass ihr getrost auf das Auto verzichten könnt. Per Bahn erreicht ihr die Naturregion Sieg über den ICE-Bahnhof Siegburg. Von dort habt ihr gute Umsteigemöglichkeiten in die RE 9 oder die S 12 zu den insgesamt 21 Bahnhöfen und Haltepunkten an der Siegtalstrecke in Richtung Hennef, Eitorf, Windeck, Au, Wissen, Betzdorf, Kirchen und Mudersbach. Hilfreich ist die Fahrplanauskunft des Verkehrsverbundes Rhein-Sieg ([www.vrs.de](http://www.vrs.de)).



Besucherzentrum Naturregion Sieg  
Schönecker Weg 3  
51570 Windeck-Schladern  
Telefon 02292 9562023  
info@naturregion-sieg.de  
[www.naturregion-sieg.de](http://www.naturregion-sieg.de)

19. Auflage / Dezember 2024  
Übersichtskarte und Tourenkartografie:  
mit Kartographie: Göttsche  
Fotos Kartografie: Projektbüro Naturregion Sieg  
Archiv des Rhein-Sieg-Kreis: Nr. 27, Fischereimuseum: Nr. 2, 3; Marius Dilling: Nr. 10; Jiri Klamp: Nr. 25, 28, 29; Dominik Ketz: Nr. 33, 35, 36, 37, 39, 40, 41, 42, 43, 46; Paul Meixner: Nr. 1, 27, 28; Rückseite



Burganlage Blankenberg, © Kai Raab

## Deutschlands schönster Wanderweg Der Auenlandweg

Der Auenlandweg wurde 2023 zu „Deutschlands schönster Wanderweg, Platz 2“ gekürt.

Wo Westerwald und Sieg zusammentreffen, entführt euch der 3 km lange Auenlandweg in eine magische Welt. Die geheimnisvoll anmutenden Wälder und Wiesenslandschaften rund um den beschaulichen Ort Blickhausen erinnern an das „Auenland“, die Heimat der Hobbits im Fantasy-Klassiker „Der Herr der Ringe“. Auf dem auch für Kinder gut geeigneten Rundwanderweg begleitet euch Zauberer, Zwerge und Baummenschen. Unter mächtigen Eichen, über schmale Pfade oberhalb der Sieg und entlang weiter Wiesen und Auen wandert ihr durch mystische Landschaften in eine Abenteuerwelt.

Doch Obacht: oberhalb der Sieg ist ein wenig Vorsicht geboten, die schmalen Pfade können bei Regen rutschig sein. Festes Schuhwerk sowie witterungsangepasste, zweckmäßige Kleidung sind eine wichtige Voraussetzung.



Auenlandweg, © Dominik Ketz

## Kindererlebniswege Für junge Entdecker\*innen

Rund um Burg Wissen gibt es für kleine Burgmäuse viel zu entdecken: Tiergehege, Erlebnis- und Sinnesstationen und ein Bilderbuchmuseum lassen auf dem Burgmäuseweg ganz bestimmt keine Langeweile aufkommen.

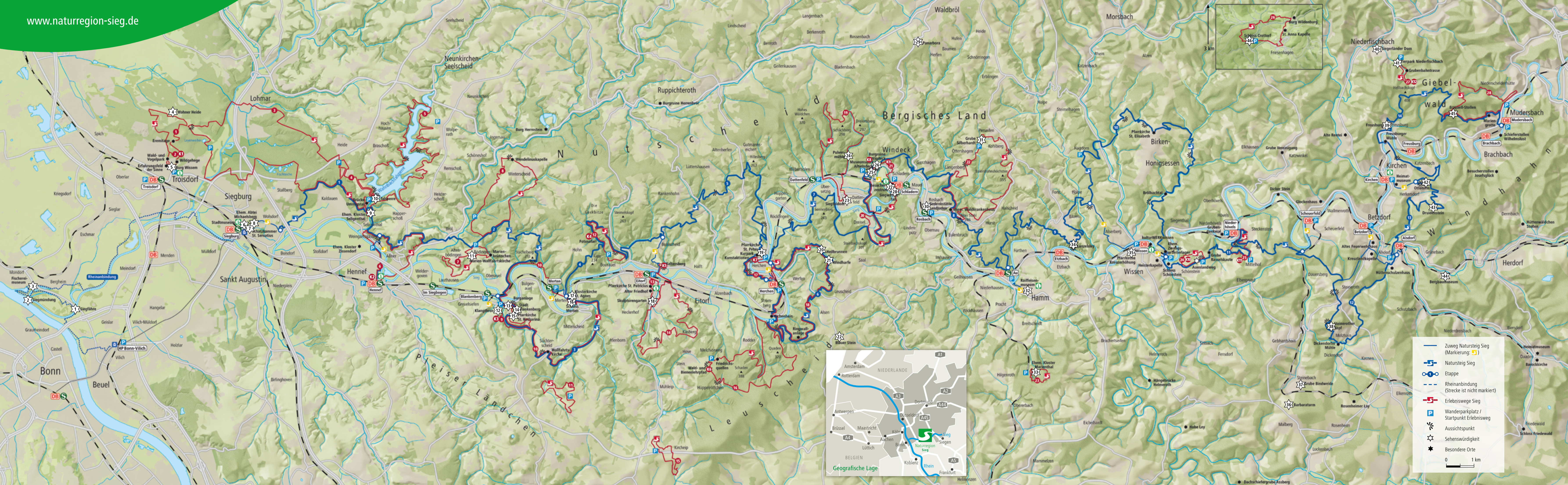
Wer weiß, warum Honigbienen auch im Wald leben und was die Esskastanie von der Rosskastanie unterscheidet? Wer den Wald- und Bienenlehrpfad am „Försterweg“ besucht und dabei die Rätsel auf den anschaulichen Infotafeln mit allen Sinnen löst, erfährt eine Menge Wissenswertes über Bienen, Bäume und das Zusammenspiel zwischen Mensch, Tier und Natur. Und kann nebenbei schöne Preise gewinnen.

Suchen, hinschauen, konzentrieren: Kleine Naturfotografen suchen bei der Fotosafari auf dem „Wildwiesenweg“ nach Tieren wie Ameise, Schmetterling oder Wildkatze, dabei schärft ihr den Blick auf die heimische Tierwelt und entdeckt Überraschendes. Auch hier lockt ein Gewinnspiel! Mitmachen und Anpacken ist auch die Devise der Aktionen auf dem „Künstlerweg“: Zahlreiche Erlebnisstationen geben euch Anregungen, in und mit der Natur kreativ zu werden.

Auf dem „Räuberweg“ zeigt sich wer das Zeug zum echten Räuber hat und Besucher des „Eichhörnchenweg“ treffen auf Emil Eichhorn, der dringend Hilfe braucht, um seinen Wintervorrat wiederzufinden. Auf dem „Auenlandweg“ begeben ihr fantastischen Fabelwesen, die sich auch hervorragend als Fotomotiv eignen. Oder möchtet ihr lieber das Rätsel um die Raubritter vom „Grafenschatzweg“ lösen?

Kinderkarte kostenlos anfordern: [info@naturregion-sieg.de](mailto:info@naturregion-sieg.de)





Zuweg Natursteig Sieg (Markierung )  
 Natursteig Sieg  
 Etappe  
 Rheinanbindung (Strecke ist nicht markiert)  
 Erlebniswege Sieg  
 Wanderparkplatz / Startpunkt Erlebnisweg  
 Aussichtspunkt  
 Sehenswürdigkeit  
 Besondere Orte  
 0 1 km

- 1** Siegfähre  
Gierfähre über die Sieg  
Zur Siegfähre 1, 53844 Troisdorf  
[www.naturregion-sieg.de](http://www.naturregion-sieg.de)
- 2** Siegmündung  
53844 Troisdorf-Bergheim  
50°46'17.1"N 7°04'17.2"E  
[www.naturregion-sieg.de](http://www.naturregion-sieg.de)
- 3** Fischereimuseum  
Nachtgallenweg 39, 53844 Troisdorf-Bergheim  
Telefon 0228 94589017  
[www.fischereimuseum-bergheim.de](http://www.fischereimuseum-bergheim.de)
- 4** Burg Wissem – Portal in die Wahner Heide  
Burgallee 1, 53840 Troisdorf  
Telefon 02241 900456  
[www.burgwissem.de](http://www.burgwissem.de)
- 5** Wahner Heide  
53840 Troisdorf  
Telefon 02241 900456  
[www.burgwissem.de](http://www.burgwissem.de)

- 6** Stadtmuseum Siegburg  
Marktplatz Markt 46, 53721 Siegburg  
Telefon 02241 1027410  
[www.stadtmuseum-siegburg.de](http://www.stadtmuseum-siegburg.de)
- 7** Schatzkammer und Kirche St. Servatius  
Mühlenstraße 6, 53721 Siegburg  
Telefon 02241 971690  
[www.schatzkammer-siegburg.de](http://www.schatzkammer-siegburg.de)
- 8** Ehemalige Abtei/Annoschein/  
Abteikirche auf dem Michaelsberg  
Bergstraße 26, 53721 Siegburg  
Telefon 02241 1027533, [www.tourismus-siegburg.de](http://www.tourismus-siegburg.de)
- 9** Ehemaliges Kloster Seligenthal  
Zum Klosterhof 1  
53721 Siegburg  
[www.naturregion-sieg.de](http://www.naturregion-sieg.de)
- 10** Wahnbachtalesperre  
Talperrenstraße  
53721 Siegburg  
[www.naturregion-sieg.de](http://www.naturregion-sieg.de)

- 11** Marien-Wallfahrtskirche Bödingen  
Schloßstraße 14  
53773 Hennef-Bödingen  
[www.hennef-boedingen.de](http://www.hennef-boedingen.de)
- 12** Klangthron  
53773 Hennef-Stadt Blankenberg  
50°45'45.1"N 7°21'15.8"E  
[www.naturregion-sieg.de](http://www.naturregion-sieg.de)
- 13** Burganlage Stadt Blankenberg  
Steinmühle, 53773 Hennef-Stadt Blankenberg  
April – September, Di – So von 10 – 18 Uhr  
[www.naturregion-sieg.de](http://www.naturregion-sieg.de)
- 14** Mittelalterliches Stadt Blankenberg  
53773 Hennef Stadt Blankenberg  
Telefon 02242 19433  
[www.naturregion-sieg.de](http://www.naturregion-sieg.de)
- 15** Pfarrkirche St. Katharina  
Markt 13  
53773 Hennef Stadt Blankenberg  
[www.stadt-blankenbg.de](http://www.stadt-blankenbg.de)

- 16** Schloss Merten  
An der Klostermauer 14  
53783 Eitorf-Merten  
[www.naturregion-sieg.de](http://www.naturregion-sieg.de)
- 17** Klosterkirche St. Agnes  
Schloßstraße 14, 53783 Eitorf-Merten  
Telefon 02243 5974  
(Anmeldung für Führungen ab 10 Personen)
- 18** Skulpturengarten Vetere  
Schümmerichstraße 1, 53783 Eitorf  
Telefon 0172 2756539  
[www.galerie-incontro.de](http://www.galerie-incontro.de)
- 19** Pfarrkirche St. Peter  
Höher Landstraße 1, 51570 Windeck-Herchen  
Telefon 02243 6717  
[www.naturregion-sieg.de](http://www.naturregion-sieg.de)
- 20** Heilbrunnen bei Ohmbach  
51570 Windeck-Ohmbach  
50°47'01.2"N, 7°32'51.4"E  
[www.bvv-leuscheiderland.de](http://www.bvv-leuscheiderland.de)

- 21** Windharfe Saal  
51570 Windeck-Saal  
50°46'45.6"N 7°33'09.9"E  
[www.naturregion-sieg.de](http://www.naturregion-sieg.de)
- 22** Naturdenkmal Blauer Stein  
Zum Blauen Stein  
51570 Windeck-Kuchhausen  
[www.naturregion-sieg.de](http://www.naturregion-sieg.de)
- 23** Siegtal-dom (Pfarrkirche St. Laurentius)  
Auf der Hecke 3  
51570 Windeck-Schladern  
[www.naturregion-sieg.de](http://www.naturregion-sieg.de)
- 24** Pulvermühle Elisenthal  
Elisentalstraße  
51570 Windeck-Dattenfeld  
[www.naturregion-sieg.de](http://www.naturregion-sieg.de)
- 25** Museumsdorf Altwindeck  
Im Thal Windeck 17, 51570 Windeck-Altwindeck  
Telefon 02292 3888  
[www.heimatmuseum-windeck.de](http://www.heimatmuseum-windeck.de)

- 26** Burgruine Windeck  
Im Thal Windeck  
51570 Windeck  
[www.naturregion-sieg.de](http://www.naturregion-sieg.de)
- 27** Besucherzentrum Naturregion Sieg  
Schönecker Weg 3, 51570 Windeck-Schladern  
Telefon 02292 9562023  
[www.bvv-leuscheiderland.de](http://www.bvv-leuscheiderland.de)
- 28** Siegwasserfall  
Schönecker Weg  
51570 Windeck-Schladern  
[www.naturregion-sieg.de](http://www.naturregion-sieg.de)
- 29** Baumwipfelpfad Panaroba  
Nutscheidstraße 1, 51545 Waldbröl  
Telefon 02291 90865-0  
[www.panaroba.de](http://www.panaroba.de)
- 30** Gedenkstätte „Landjuden an der Sieg“  
Bergstraße 9, 51570 Windeck-Rosbach  
Telefon 02241 132565  
[www.ns-gedenkstaetten.de](http://www.ns-gedenkstaetten.de)

- 31** Grube Silberhardt  
Eisenbergstraße 29, 51570 Windeck-Öttershagen  
Telefon 02292 928887  
[www.grube-silberhardt.de](http://www.grube-silberhardt.de)
- 32** Raiffeisenmuseum Hamm  
Raiffeisenstraße 10, 57577 Hamm  
Telefon 02682 95220  
[www.deutsches-raiffeisenmuseum.de](http://www.deutsches-raiffeisenmuseum.de)
- 33** Ehem. Franziskanerkloster Marienthal  
Am Kloster 15  
57577 Marienthal  
[www.naturregion-sieg.de](http://www.naturregion-sieg.de)
- 34** Kanzelsley  
57539 Ertzbach  
50°47'00.8"N 7°41'47.1"E  
[www.naturregion-sieg.de](http://www.naturregion-sieg.de)
- 35** Pfarrkirche Kreuzerhöhung  
Kirchplatz, 57537 Wissen  
Telefon 02241 132565  
[www.naturregion-sieg.de](http://www.naturregion-sieg.de)

- 36** Barbaratum  
57520 Steinebach an der Sieg  
50°43'16.0"N 7°49'22.0"E  
[www.bindweide.de](http://www.bindweide.de)
- 37** Grube Bindweide  
Bindweder Str. 2, 57520 Steinebach a. d. Sieg  
Telefon 02747 7845  
[www.bindweide.de](http://www.bindweide.de)
- 38** Steinerther Kopf  
57518 Steinerth  
50°45'11.0"N 7°50'44.1"E  
[www.naturregion-sieg.de](http://www.naturregion-sieg.de)
- 39** Freusburg  
Burgstraße 46, 57548 Kirchen  
Telefon 02741 61094  
[www.freusburg.jugendunberge.de](http://www.freusburg.jugendunberge.de)
- 40** Siegerländer Dom (St. Mauritius und Gefährten)  
Kirchhofstraße, 57562 Niederfischbach  
Telefon 02734 61135  
[www.naturregion-sieg.de](http://www.naturregion-sieg.de)

- 41** Tierpark Niederfischbach  
Schlesingstraße, 57572 Niederfischbach  
Telefon 02734 61175  
[www.tierpark-niederfischbach.de](http://www.tierpark-niederfischbach.de)
- 42** Ottoturm  
Am Ottoturm  
57548 Kirchen  
[www.naturregion-sieg.de](http://www.naturregion-sieg.de)
- 43** Nationaler Geotop Druidenstein  
57548 Kirchen  
50°47'41.8"N, 7°54'37.1"E  
[www.naturregion-sieg.de](http://www.naturregion-sieg.de)
- 44** Bergbaumuseum des Kreises Altenkirchen  
Schulstraße 13, 57562 Herdorf / Sassenroth  
Telefon 02744 6389  
[www.bergbaumuseumkreisak.de](http://www.bergbaumuseumkreisak.de)
- 45** Erzquell-Stollen  
57555 Muderbach  
50°49'55.5"N 7°55'21.9"E  
[www.naturregion-sieg.de](http://www.naturregion-sieg.de)
- 46** Wasserschloss Crottorf  
Krottorf 3, 51598 Friesenhagen  
Telefon 02742 931914  
[www.naturregion-sieg.de](http://www.naturregion-sieg.de)